



made for me®

Vienkāršais elektriskais
krūts piena pumpis

Lietošanas instrukcija



Mayborn (UK) Limited

Mayborn House, Balliol Business Park
Newcastle Upon Tyne, NE12 8EW, United Kingdom.

ES pārstāvis: Mayborn France Sarl, 56 Rue de Paris,
Boulogne Billancourt, 92100 France.

Visas intelektuālā īpašuma tiesības pieder Mayborn (UK) Limited
un/vai tās saistītajiem uzņēmumiem.

TOMMEE TIPPEE®, MADE FOR ME®, PARENT ON®.

Autortiesības © 2021.

Patentu aizsardzība; <https://www.tommeetippee.com/en-us/legals/patent> ja EP2453945.

Reģistrētais dizains;

<https://www.tommeetippee.com/en-us/legals/patent> un
Nr 001185342-0001, 0002, 0003 ja 0004.

Izgatavots Ķīnā.

042369111

Lietas, kas jāzina.....	1
Sākt darbu.....	2
Kas ir atļauts un kas nav.....	3
Kā tīrīt.....	3
Kā salikt pumpi.....	4
Uzlāde - kā uzlādēt jūsu ierīci.....	5
Kā lietot jūsu krūts pumpi.....	6
Krūts piena uzglabāšana.....	8
Kā lietot pumpi, kad esat ceļā.....	8
Atcerieties.....	9
Veselība un drošība.....	9
Reģistrējiet savu pumpi.....	9
Padomi un biežāk uzdotie jautājumi (FAQ).....	10
Ierīces simboli.....	11

Mammīt, tu esi vienīgā tāda.

Izturies pret sevi kā pret patiesu brīnumu un ļauj mums tevi atbalstīt šajā unikālajā zīdīšanas pieredzē ar Made for Me® sērijas produktiem no Tommee Tippee.

Tavam Made for Me® elektriskajam krūts pumpim ir maiga, ērta, masējoša piltuve, kas paredzēta, lai palīdzētu tev iegūt vairāk piena īsākā laikā. Tas darbojas ar vieglu, kompakta izmēra un pārnēsājamu barošanas bloku, kas ļauj izmantot pumpi jebkur, kur tev nepieciešams.

Izstrādāts īpaši tev, jo tu esi vienīgā tāda...

Apskati arī pārējos mūsu Made for Me® sērijas produktus, kas izstrādāti, lai palīdzētu tev zīdīšanas ceļojumā.

www.tommeetippee.com

SVARĪGI BRĪDINĀJUMI!

Lūdzu, saglabājiet šo lietošanas pamācību turpmāki atsaucēi, jo tā ietver svarīgu informāciju.

Jūs varat atrast arī šīs instrukcijas vietnē: tommeetippee.com.

- Šī ierīce ir paredzēta tikai mājas lietošanai.
- Lai novērstu ugunsgrēku, elektriskās strāvas trieciena un traumu risku, nemērcējiet motora bloku, USB vadu vai gaisa cauruli ūdenī vai citos šķidrumsos.
- Nelieciet barošanas bloku mikroviļņu krāsnī vai tvaika sterilizatorā.
- NEMAZGĀJIET gaisa cauruli. Tas var izraisīt baktēriju uzkrāšanos un pumpja darbības traucējumus. Gaisa caurules mazgāšana vai sterilizēšana anulēs garantiju un sabojās barošanas bloku.
- Nelieciet gaisa cauruli mikroviļņu vai elektriskajā tvaika sterilizatorā vai verdošā ūdenī, jo tā var izkust.
- Nepareiza ierīces lietošana var izraisīt ugunsgrēku, elektriskās strāvas trieciena un/vai personīgas traumas risku.
- Nelietojiet šķīdinātājus vai agresīvus ķīmiskos tīrīšanas līdzekļus.
- Šo ierīci nedrīkst izmantot vai ar to spēlēt bērni. Turiet ierīci, tās gaisa cauruli un USB vadu tālu no bērniem, kas jaunāki par 8 gadiem.
- Ierīci drīkst lietot personas ar samazinātām fiziskām, maņu vai garīgām spējām vai pieredzes un zināšanu trūkumu, ja viņiem tiek sniegta uzraudzība vai norādījumi par ierīces drošu lietošanu un viņi saprot iesaistītos riskus.
- Lietotāja apkope, izņemot tīrīšanu un sterilizēšanu, nav nepieciešama.

- Neatveriet barošanas bloku, tajā nav lietotājam paredzētu apkalpojamo daļu, un tas anulēs garantiju.
- Neizmantojiet ierīci, ja ir bojāts USB vads vai motora korpuss. Ja ierīce nedarbojas vai ir bojāta, lūdzu, sazinieties ar tommeetippee.com.
- Ja bojājums ir jauns, ierīce ir jāatgriez ražotājam.
- Neturiet ierīci tiešos saules staros.
- Neglabājiet temperatūrā zem nulles vai virs 45°C.
- Ja ierīce tiek bojāta mazumtirdzniecības garantijas perioda laikā, šis produkts jāapmaina pirkuma vietā. Pēc tam ražotājs tiks informēts.
- Nelietojiet piederumus, kas nav komplektā ar šo ierīci.
- Ierīci nevajadzētu lietot blakus vai sakrautu ar citām ierīcēm, jo tās var traucēt viena otrai.
- Neļaujiet ierīcei nonākt saskarē ar taukainiem ēdieniem (piemēram, eļļas/tomātu bāzes mērcēm), jo var rasties traipi.
- Šī ierīce ir personiskās aprūpes produkts un tādēļ pēc atvēršanas to nevar atgriezt, ja vien tā nav bojāta.
- USB vads jālieto tikai ar USB kontaktligzdām, kas ir novērtētas ar 2A vai zemāku jaudu.
- USB vadu nedrīkst pievienot tieši elektrotīklam.

Tikai mājas lietošanai – nav paredzēts komerciālai vai institucionālai lietošanai.

SAGLABĀJIET ŠĪS INSTRUKCIJAS.

Jautājumi? Apmeklējiet mūsu vietni: tommeetippee.com.

Sākt darbu

Mammīt, mēs saprotam, ka tev ir daudz, par ko domāt, bet varam ieteikt iepazīt savu krūts pumpi pirms tā lietošanas?

Tas padarīs procesu mierīgāku, un drīz vien tu būsi eksperte šajā (kā arī daudzās citās jaunās lietās).

Iepazīsti savu krūts pumpi

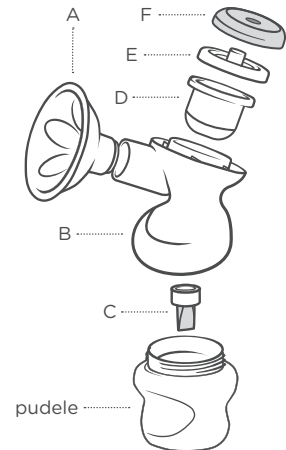
Iespējams, tu domāsi, kā pumpis saliekas kopā.

Neuztraucies, tas drīz vien kļūs par pašsaprotamu darbību.

Tu vari mazgāt šīs daļas:

- Piltuve** – trompetes formas daļa ar mīkstu malu, lai ērti piegulētu krūtīm, un "ziedlapiņas" masēšanai, lai stimulētu piena plūsmu.
- Korpuss** – piļes formas daļa, ko tu turi, savieno piltuvi un trauku ar pudelīti.
- Vienvirziena vārsts (persiku krāsā)** – mazs vienvirziena vārsts, kas ļauj mātes pienam iekļūt pudelē, bet neļauj tam plūst atpakaļ, kad tu pārvietojies.
- Diafragma** – maza, caurspīdīga kausa formas daļa, kas atdala "mitro" un "sausro" pumpja pusi. Tas padara pumpi par slēgtu sistēmu.
- Diafragmas vāciņš** – noslēdz diafragmu.
- Vāciņš (persiku krāsā)** – ļauj pievienot gaisa cauruli pumpim un noslēgt pumpja rokas ierīci.

Šīs daļas veido tavu krūts pumpja rokas ierīci.



NEMAZGĀJIET ŠĪS DAĻAS:

Gaisa caurule – plastmasas caurule ar persiku krāsas savienotājiem abos galos, kas savieno krūts pumpi ar barošanas bloku.

Barošanas bloks – neliels, pārnēsājams motors, kas nodrošina krūts pumpja masāžas un pumpēšanas funkcijas.

Barošanas bloka vadības elementi:

A. Barošanas/režīma poga – izmantojiet, lai ieslēgtu vai izslēgtu pumpi un pārslēgtos starp masāžas un piena pumpēšanas režīmiem.

B. Palielināt pumpēšanas spēku

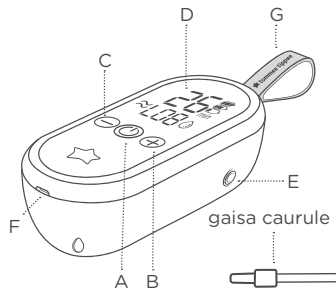
C. Samazināt pumpēšanas spēku

D. LED displejs – parāda režīmu, laiku un akumulatora uzlādes līmeni.

E. Gaisa caurules savienotājs – šeit pievienojiet gaisa cauruli barošanas blokam.

F. USB līgзда – pievienojiet to USB barošanas avotam (ar jaudu 2A vai zemāku), lai uzlādētu.

G. Pārnēsāšanas cilpa – padara ērtāku pārvietošanos, lietojot pumpi.



Kas ir atļauts un kas nav

NEMAZGĀJIET un NESTERILIZĒJIET gaisa cauruli. Tas var izraisīt baktēriju uzkrāšanos caurulē un sabojāt barošanas bloku.

NEMAZGĀJIET, NESTERILIZĒJIET un NEKARSĒJIET barošanas bloku. Tas ir bīstami un sabojās jūsu barošanas bloku.

Kā tīrīt

Atdaliet katru pumpja daļu un mazgājiet tās tīrā ziepjūdenī. Nelietojiet ūdeni, ko esat izmantojuši citu produktu tīrīšanai. **NEMAZGĀJIET gaisa cauruli.**

Rūpīgi noskalojiet ar tīru ūdeni.

Jūs varat arī mazgāt pumpja ierīces daļas trauku mazgājamās mašīnas augšējā plauktā. Persiku krāsas vienvirziena vārstu ievietojiet galda piederumu nodalījumā vai mazgāšanas podā, lai tas būtu drošībā.

NEMAZGĀJIET nevienu no šīm daļām. Sterilizējiet rokas ierīci, izmantojot vai nu auksta ūdens sterilizāciju, mikroviļņu sterilizāciju, vārītu ūdeni vai elektrisko tvaika sterilizāciju.

RŪPĪGI TĪRĪET UN STERILIZĒJIET

visas krūts pumpja daļas, kas nonāk saskarē ar pienu, ievērojot turpmāk norādītās instrukcijas. Dariet to pirms pirmās lietošanas reizes un pēc katras lietošana.

Sterilizējiet rokas ierīci, izmantojot vai nu auksta ūdens sterilizāciju, mikroviļņu sterilizāciju, vārītu ūdeni vai elektrisko tvaika sterilizāciju. **NESTERILIZĒJIET gaisa cauruli.**

Labākajiem rezultātiem izmantojiet Tommee Tippee elektriskos vai mikroviļņu sterilizatorus.

Ja nepieciešams tīrīt barošanas bloku, USB vadu vai gaisa cauruli, noslaukiet ārpusi ar tīru, mitru drānu.

NEMAZGĀJIET nevienu no šīm daļām.

Kā salikt jūsu pumpi

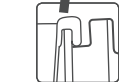
Katru reizi, kad lietojat savu krūts pumpi, pārbaudiet visas pumpja un barošanas bloka daļas, vai nav bojājumu.

Mazgājiet rokas ar ziepēm un ūdeni un rūpīgi nosusiniet, pirms pieskaraties krūts pumpim.

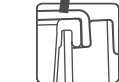
Pārliedzinieties, ka visas pumpja daļas ir nomazgātas, iztīrītas, sterilizētas un pilnībā sausas.



1. Ievietojiet caurspīdīgo diafragmu krūts pumpja augšpusē un viegli piespiediet, lai nodrošinātu labu blīvējumu.



2. Uzlieciet caurspīdīgo diafragmas vāciņu virs diafragmas un viegli piespiediet, lai to aizvērtu.



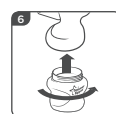
3. Uzlieciet persiku krāsas vāciņu virs ķermeņa augšdaļas un pagrieziet pulksteņrādītāja virzienā, līdz tas noklikšķina un aizveras.



4. Uzlieciet piltuvi uz ķermeņa, līdz tā ir pilnībā nofiksēta. **Apgrīziet krūts pumpja rokas ierīci otrādi.**



5. Ievietojiet persiku krāsas vienvirziena vārstu. Viegli saspiediet vārsta malas, lai pārliecinātos, ka tas ir atvērts.



6. Pieskrūvējiet Tommee Tippee Closer to Nature vai Advanced Anti-Colic pudelīti. Šis krūts pumpis ir izstrādāts, lai derētu visām Tommee Tippee Closer to Nature un Advanced Anti-Colic pudelēm (izņemot Tommee Tippee Closer to Nature stikla pudeles) un Express & Go / Pump & Go piena maisītiem ar adaptera gredzeniem.



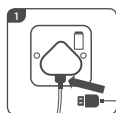
7. Novietojiet salikto pumpi uz līdzenas virsmas. Savienojiet vienu gaisa caurules galu ar persiku krāsas vāciņu uz pumpja ķermeņa un otru galu ar barošanas bloku. Tas pievienojas sānu atverē.

Uzlāde – barošanas bloka uzlāde

Barošanas bloks jūsu krūts pumpim izmanto akumulatoru, līdzīgu tam, kāds ir jūsu mobilajā telefonā.

Uzlādējiet to, lai varētu izmantot krūts pumpi jebkur un pat pārvietoties, kamēr to lietojat. Barošanas bloks būs daļēji uzlādēts, bet pirms pirmās lietošanas tas ir pilnībā jāuzlādē.

Lai uzlādētu barošanas bloku:



1. Pievienojiet vienu USB vada galu barošanas blokam un otru galu USB barošanas avotam (ar jaudu 2A vai mazāku), piemēram, mobilā tālruna lādētājam, klēpj datoram, USB akumulatoru blokam, automašīnas USB līdždai vai USB sienas kontaktlīdždai. **NEDRĪKST** pievienot USB vadu tieši standarta tīkla kontaktdakšai.



2. LED akumulatora ikona mirgos, lai parādītu, ka barošanas bloks tiek lādēts. Uzlādējiet to, līdz visas 3 joslas ir pilnas. Uzlādes laiks var atšķirties atkarībā no sprieguma un izmantotās ierīces, tas var būt no 3 līdz 6 stundām.



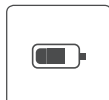
3. Kad tas ir pilnībā uzlādēts, visas trīs LED lampiņas paliks ieslēgtas..

Jūs varat pievienot krūts pumpi barošanas blokam un izmantot to, kamēr akumulators lādējas. Tas tikai nozīmē, ka jums jāpaliek tuvu USB barošanas avotam.

Ko nozīmē simboli?



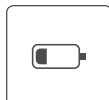
Akumulators pilnībā uzlādēts.



Akumulatora līmenis.



Akumulators lādējas.



Zema uzlāde – atlikušas līdz 15 minūtēm enerģijas.



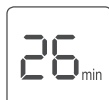
Masāžas režīms – maiga masāža, ko pārtrauc pumpēšanas darbība, lai stimulētu piena plūsmu.



Pumpēšanas režīms – regulāra pumpēšanas darbība, lai pumpētu pienu.



Līmenis:
Masāža – 5 līmeņi.
Pumpēšana – 9 līmeņi.



Taimeris – ļauj sekot līdzi tam, cik ilgi jūs pumpējat. Barošanas bloks automātiski izslēgsies pēc 30 minūtēm.

Kā lietot krūts pumpi

Labi, mammīt. Tu esi iztīrījusi un salikusi savu krūts pumpi, uzlādējusi barošanas bloku. Tu esi gatava sākt... Aiziet!

Labākais laiks, kad lietot krūts pumpi, ir pēc pirmās dienas zīdīšanas (ja vien tavs zīdīšanas konsultants nav teicis citādi).

Higiēna

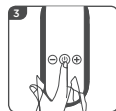
- ✓ Vai rokas ir nomazgātas un nosusinātas pirms krūts pumpja vai ķermeņa aizskaršanas?



1. Turiet pumpja rokas ierīci ap šauru kaklu. Turiet to ar to roku, kas jums ir visērtākā. Lietošanas laikā varat atrast, ka ērtāk ir turēt roku ap pudelīti. Neholdiet to aiz gaisa caurules.



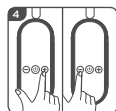
2. Novietojiet piltuvi uz krūts tā, lai tā izveidotu blīvējumu visapkārt, ar krūtsgalu centrā caurumā. Jums nav nepieciešams ar piltuvi pārklāt visu areolu vai krūti, tāpēc nospiediet to pārāk cieši. Tai vajadzētu ērti piegult. Ja tas nav ērti, atslābinieties un pārpozicionējiet.



3. Kad esat gatava, nospiediet un turiet barošanas bloka barošanas pogu. Pumpis sāks ar vieglu masāžas ritmu, kas atdarina to, kā jūsu mazulis piekars pie krūtsgala, lai palīdzētu sākt piena ražošanu. Tas veiks 10 īsus pulsus un vienu garāku pumpēšanu.

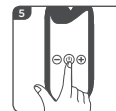
Par tevi – Iekārtojies ērtā pozīcijā, sēžot, stāvot vai pusguļus. Svarīgi ir turēt pumpja rokas ierīci vertikāli, kad to tur pret krūti. Tev būs nepieciešama arī līdzena virsma tuvumā, kur novietot pumpi un pudelīti, kad esi pabeigusi.

- ✓ Krūts pumpja daļas nomazgātas un sterilizētas

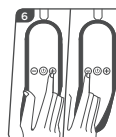


4. Pēc aptuveni minūtes pumpis automātiski pāries uz spēcīgākajam masāžas iestatījumiem. Ja vēlies pārslēgties uz spēcīgāku nozīmē, nospiediet pogu "+".

Ja vēlies pāriet uz vājāku un īsāku masāžas režīmu, nospiediet pogu "-". Spēcīgāks iestatījums ne vienmēr nozīmē, ka piens nāks ātrāk. Atceries, tas nav sacensības – svarīgi ir tas, lai tev būtu ērti.



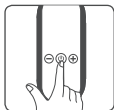
5. Kad jūti vai redzi, ka piens sāk nākt, vari pārslēgties uz pumpēšanas režīmu. Šis režīms nodrošina regulārāku un ilgāku pumpēšanas darbību, lai palīdzētu izteikt pienu. Nospiediet barošanas/ režīma izvēles pogu vienu reizi, lai pārslēgtos uz pumpēšanas režīmu.



6. Lai pārietu uz spēcīgāku un ilgāku pumpēšanas režīmu, nospiediet pogu "+". Lai pārietu uz vājāku un īsāku pumpēšanas režīmu, nospiediet pogu "-". Pēc 30 minūtēm pumpēšanas režīmā ierīce automātiski izslēgsies.

Kad vēlaties pārtraukt darbību:

- Kad piens vairs neplūst brīvi, nospiediet un turiet ieslēgšanas/izslēgšanas pogu uz barošanas bloka, lai izslēgtu pumpi.



- Atvienojiet gaisa cauruli no vāciņa un uzmanīgi noskrūvējiet pudelīti no pumpja.
- Jūs varat uzglabāt mātes pienu šajā pudelītē, pievienojot tīru sterilizētu vāciņu vai knupīti un pārsegu (skatīt 8. lappusi uzglabāšanas padomiem). Vai arī pārlejiet to citā tīrā, sterilizētā pudelē vai maisiņā, lai pabarotu savu bērnu.
- Kad esat pabeigusi izmantot pumpi, izjauciet visas daļas un notīriet un sterilizējiet tās, kā norādīts tīrīšanas sadaļā 3. lappusē. Nedrīkst tīrīt vai sterilizēt gaisa cauruli.
- Pievienojiet barošanas bloku USB uzlādes līdzdai (ar jaudu 2A vai mazāku), lai to uzlādētu nākamajai lietošanas reizei.
- Ja vēlaties pauzēt pumpēšanas laikā, lai mainītu pozīciju vai pārslēgtos uz zemāku iestatījumu, tas ir pilnīgi normāli. Pumpi var noņemt no krūts jebkurā laikā, un jūs vienmēr varat atgriezties pie tā vēlāk.
- Varat izmantot iebūvēto taimerī, lai uzraudzītu, cik ilgi jūs pumpējat pienu. Barošanas bloks automātiski izslēgsies pēc 30 minūtēm pumpēšanas.

Ja krūts pumpja lietošana ir sāpīgāka nekā zīdīšana, nekavējoties pārtrauciet to lietot.

Piltuvei vajadzētu justies ērti uz krūts. Ja tā nav, iespējams, nepieciešams cits izmērs. Apmeklējiet mūsu vietni: www.tommeetippee.com.

Piena pumpēšanas laikā jūsu krūtsgalam vajadzētu atrasties ērti piltuves centrā un vieglā pumpēšanas rezultātā tikt ievirzītam caurulē. Pumpis izveido blīvējumu ap jūsu areolu un krūtsgalu. Jums nav nepieciešams ar piltuvi pārklāt visu areolu vai krūti. Nospiediet krūti vai krūtsgalu piltuvē.

Pumpēšanas laikā nenolieciet pudelīti. Turiet to vertikāli, lai piens plūstu pudelē.

Nav nepieciešams spēcīgs pumpēšanas režīms, lai izpumpētu pienu no zonas aiz krūtsgala. Izmantojiet režīmu un jaudas iestatījumu, kas jums ir visērtākais. Tas var atšķirties dažādos diennakts laikos vai dažādos jūsu zīdīšanas pieredzes posmos.

Apgaismotie LED indikatori un kluss pumpja bloks ļauj izmantot pumpi naktī, netraucējot citiem, kad vēlaties saglabāt zemu apgaismojumu.

Pievienojiet persiku krāsas pārnēsāšanas cilpu jostas cilpai vai stiprinājumam, lai palīdzētu jums viegli nēsāt pārnēsājamo barošanas bloku un atbrīvotu vienu roku, kamēr pumpējat pienu vai pārvietojaties.

Krūts piena uzglabāšana

Piena uzglabāšanas metode	Izmantot līdz	ATCERIES
Istabas temperatūra <25°C	6 stundas	<ul style="list-style-type: none">• Nekad neatkausējiet vai nesildiet mātes pienu mikroviļņu krāsnī• Nekad atkārtoti nesasaldējiet mātes pienu• Pienu, kas tiek glabāts ledusskapī, bet ir paredzēts sasaldēšanai, vajadzētu sasaldēt 24 stundu laikā• Pēc atkausēšanas mātes pienu jāuzglabā ledusskapī un jāizlieto 12 stundu laikā• Nevāriet mātes pienu• Izmetiet jebkuru pārpalikušo mātes pienu pēc barošanas
Ledusskapī 5-10°C	3 dienas	
Ledusskapī 0-4°C	6 dienas	
Sasaldēts	6 mēneši	

- Kad vēlaties sasaldēt mātes pienu, atstājiet vietu pudelītes augšpusē, lai piens varētu izplesties. Visērtāk ir sasaldēt pienu individuālās barošanas devās, kas ir 60-125 ml / 2-4 oz.
- Uzglabājot mātes pienu, tas var sadalīties slāņos. Sakratiet to, lai rūpīgi sajauktu pirms bērna barošanas.
- Atkausējiet sasaldētu pienu ledusskapī vai ieliekot pudelīti siltā ūdenī, līdz piens sasniedz ķermeņa temperatūru. Varat izmantot arī Tommee Tippee pudelīšu sildītāju.
- Ja vēlaties ņemt līdzī izpumpēto pienu, pārlicinieties, ka tas paliek auksts vai sasaldēts, līdz nepieciešams pabarot bērnu.

Kā lietot pumpi, kad esat ceļā

Jūsu Tommee Tippee Made for Me™ elektriskais krūts pumpis ir izstrādāts, lai sniegtu jums brīvību izpumpēt mātes pienu mājās, darbā vai jebkur citur, kur jums ir ērti. Ar pārnēsājamo, uzlādējamo barošanas bloku jums nav nepieciešams pieslēgties pie elektrības kontaktligzdas, tāpēc varat pat pārvietoties, kamēr pumpējat pienu.

Svarīgas lietas, ko atcerēties:

- Lai saglabātu savu krūts pienu sterilu ceļā, nēsājiet to Tommee Tippee ceļojumu un mikroviļņu sterilizatoru maisiņā. Nekad nelieciet barošanas bloku vai gaisa cauruli sterilizatoru maisiņā.
- Vienmēr glabājiet savu krūts pumpja rokas ierīci un barošanas bloku vēsā, sausā vietā, prom no karstuma un mitruma, kā arī tiešiem saules stariem.

DARIET

- ✓ Vienmēr mazgājiet rokas un virsmas, ar kurām jūsu krūts pumpis nonāks saskarē.
- ✓ Ievērojiet šajā rokasgrāmatā norādītās tīrīšanas, sterilizēšanas un uzstādīšanas instrukcijas. Dariet to pirms pirmās lietošanas un pēc katras lietošanas reizes.
- ✓ Turiet pumpi prom no tiešiem saules stariem.
- ✓ Atvienojiet no USB barošanas avota, kad to nelietojat.

Veselība un drošība

- Uzturiet savu krūts pumpi un visu, ko izmantojat zīdīšanas laikā, tīru. Nomazgājiet visas mazgājamās pumpja daļas un sterilizējiet tās pirms lietošanas.
- Nelieciet mēbeles vai citus priekšmetus uz USB vada vai gaisa caurules, un pārliecinieties, ka neviens nevar uz tiem uzkāpt vai pakļupt. Turiet tos labi tālu no sava bērna un jebkuriem maziem bērniem.

Reģistrējiet savu pumpi**Kāpēc reģistrēties?**

- Saņemiet papildu gadu garantijas pilnīgi bez maksas.
- Saņemiet atbalstu ātrāk, jo mums jau būs informācija par jums.
- Jūs būsit pirmais, kas uzzinās par jebkuriem produktu informācijas atjauninājumiem.

Apmeklējiet tommeetippee.com/product-registration. Tas ir ātri un vienkārši.

NEDARIET

- ✗ Nemazgājiet ar šķīdinātājiem vai agresīviem ķīmiskajiem līdzekļiem.
- ✗ Nelietojiet, braucot ar automašīnu vai darbojoties ar tehniku.
- ✗ Nelietojiet vannā vai dušā – tas nav ūdensizturīgs.
- ✗ Nelietojiet, kamēr guljat.
- ✗ Nelietojiet temperatūrā zem 10 grādiem pēc Celsija.
- ✗ Nelietojiet, ja USB vads vai motora bloks ir bojāts.
- ✗ Nedalieties ar savu krūts pumpi ar citām mammām.

- Turiet USB vadu un gaisa cauruli tālu no karstām virsmām, piemēram, radiatoriem un centrālapkures caurulēm.
- Nekad neizmantojiet krūts pumpja barošanas bloku ar neko citu, izņemot sertificētu USB barošanas avotu.

Padomi un Biežāk uzdotie jautājumi (FAQs)**Iekārtojieties ērti ar savu krūts pumpi:**

- Ja vien jums nav teikts citādi, labākais laiks, lai pirmo reizi izmēģinātu krūts pumpi, ir pēc jūsu mazuļa pirmās barošanas no rīta.
- Pārļiecinieties, ka atrodaties ērtā pozīcijā un mēģiniet atslābināties.
- Jūs nemēģināt "izsūkt" pienu. Tas nāk no vietas tieši aiz jūsu krūtsgala. Sāciet ar režīmu un jaudu, kas jums ir visērtākā, un kas palīdz izteikt pienu.
- Krūts pumpja lietošana nedrīkst būt sāpīga. Ja tas ir neērti vai sāp, mēģiniet izmantot maigāku režīmu. Pārbaudiet arī savas krūtis. Ja redzat sarkanus vai karstus apgabalus, pārtrauciet pumpja lietošanu un pēc iespējas ātrāk sazinieties ar savu zīdīšanas konsultantu.
- Katra mamma ir atšķirīga. Jūs varat iegūt tikai nedaudz piena, vai arī piens var plūst brīvi. Iespējams, ka jūs ražojat vairāk piena dažādos dienas laikos (no rīta vai vakarā) vai dažādos daudzumos no vienas vai otras krūts. Tommee Tippee elektriskais krūts pumpis ļauj izvēlēties dažādus iestatījumus, kas atbilst jūsu vajadzībām dažādos laikos.
- Nelietojiet pumpi, kad piens vairs netek. Dodiet savām krūtīm atpūtu.

BUJ (Biežāk uzdotie jautājumi)**Palīdzība – sūksnā nenotiek vai tā ir ļoti vāja. Ko es varu darīt?**

Visticamāk, gaisa caurulē kaut kur iepļūst gaiss, kas nozīmē, ka pumpis nedarbojas pareizi.

- Pārbaudiet, vai gaisa caurule ir droši pievienota abos galos un vai tajā nav saspiedumu.
- Pārļiecinieties, ka mīkstā silikona kausiņš ir droši piestiprināts pie piltuves augšpusē un apakšā un veido komfortablu blīvējumu ap jūsu krūti. Ja nepieciešams, pielāgojiet savu pozīciju.
- Pārbaudiet, vai vienvirziena vārsts (ducks-bill vārsts) ir tīrs un vai tas viegli atveras. Viegli saspiediet to, ja tas ir iestrēdzis.

Vai piens var tikt iesūkts barošanas blokā?

Nē. Ja diafragma un vāciņš ir pareizi uzstādīti, gaisa caurule un pumpis ir atdalīti no jūsu piena un tas nevar nonākt saskarē ar barošanas bloku. Tas ir tā sauktais slēgtais pumpis.

Kāpēc man ir jāizmanto Tommee Tippee pudelīte?

Tommee Tippee Made for Me™ elektriskais krūts pumpis ir izstrādāts, lai ideāli atbilstu Tommee Tippee pudelēm un piena maisīniem (izņemot Tommee Tippee Closer to Nature stikla pudeles). Ja izmantojat citu zīmolu pudeles vai konteinerus, kas neatbilst pareizi, var rasties noplūdes vai izliešanās.

LED lampiņas uz barošanas bloka mirgo. Vai man būtu jāuztraucas?

Mēs esam ievietojuši daudz enerģijas mazā pārnēsājamā barošanas blokā, tāpēc, ja izmantojat augstākos iestatījumus, varat pamanīt, ka LED lampiņas kļūst blāvākas vai mirgo. Par to nav jāuztraucas. Tas nozīmē tikai to, ka vairāk enerģijas tiek novirzīts uz pumpja motoru.

INFORMĀCIJA PAR ELEKTRO UN ELEKTRONIKAS IEKĀRTU ATKRITUMU (WEEE) UTILIZĀCIJU



- Šis simbols uz produktiem un pavaddokumenti nozīmē, ka lietotās elektroiekārtas un elektroniskās ierīces nedrīkst sajaukt ar parastajiem sadzīves atkritumiem.
- Lai nodrošinātu pareizu utilizāciju, apstrādi, atgūšanu un pārstrādi, lūdzu, nogādājiet šos produktus uz īpaši noteiktajiem savākšanas punktiem, kur tos pieņems bez maksas. Dažās valstīs jūs varat nodot savus lietotos produktus vietējam mazumtirgotājam, iegādājoties jaunu produktu. Pareiza utilizācija palīdzēs saglabāt vērtīgus resursus un novērst iespējamo negatīvo ietekmi uz cilvēku veselību un vidi, kas varētu rasties nepareizas atkritumu apsaimniekošanas dēļ.
- Lai iegūtu sīkāku informāciju par tuvāko savākšanas punktu, lūdzu, sazinieties ar vietējo pašvaldību.
- Par šī produkta nepareizu utilizāciju var tikt piemēroti sodi saskaņā ar valsts tiesību aktiem.

1. Šī iekārta ir pārbaudīta un atbilst medicīnisko ierīču EN60601-1-2 normām. Šīs normas ir izstrādātas, lai nodrošinātu saprātīgu aizsardzību pret kaitīgu traucējumu rašanos tipiskā medicīniskajā uzstādījumā.
2. Šī iekārta rada, izmanto un var izstarot radiofrekvenču enerģiju, un, ja to neuzstāda un nelieto atbilstoši instrukcijām, tā var radīt kaitīgus traucējumus citām tuvumā esošām ierīcēm. Tomēr nav garantijas, ka noteiktā uzstādījumā traucējumi neradīsies.
3. Ja šī iekārta izraisa kaitīgus traucējumus citām ierīcēm, ko var noteikt, ieslēdzot un izslēdzot iekārtu, lietotājam tiek ieteikts mēģināt novērst traucējumus ar vienu vai vairākām no šīm metodēm:

- Pārorientējiet vai pārvietojiet uztverošo ierīci.
- Palieliniet attālumu starp ierīcēm.
- Pievienojiet iekārtu kontaktligzdā, kas atrodas uz cita strāvas ķēdes, nekā citi pieslēgtie aparāti.
- Konsultējieties ar ražotāju vai servisa tehniķi, lai saņemtu palīdzību.

Paziņojiet mums, ko domājat

Mēs ļoti vēlētos dzirdēt jūsu viedokli par Made for Me® sēriju. Dalieties ar savām fotogrāfijām, atsauksmēm un stāstiet par savu pieredzi mūsu sociālajos tīklos.

**Jautājumi?
Apmeklējiet:
tommeetippee.com**

Simboli



Nemetiet sadzīves atkritumos.



Produkts satur litija jona akumulatoru.

IP21

IP21 norāda, ka ierīce ir izturīga pret kondensāciju un aizsargāta pret pirkstu iekļūšanu iekārtā.



Zīme informē patērētājus, ka produktu ir neatkarīgi pārbaudījusi akreditēta trešā puse.

CE

Atbilstība zemsprieguma un elektromagnētiskās saderības direktīvai.

Voltage 5V=
Power 3.5W

Ierīces jauda un spriegums, kad tā ir pievienota USB ligzdai.

FC

Atbilstība Federālās Sakaru Komisijas prasībām.



Produkts ir dubultā izolēts (II klases ierīce).



Uzglabājiet ierīci sausu.



Dažās valstīs šī ir medicīniskā ierīce, un tas norāda, ka šim produktam ir pielāgotas daļas.



Brīdinājums!